



Championnat Canadien J/22

August 19-20, 2023

Organisateur: Club Nautique Jacques-Cartier

INSTRUCTIONS DE COURSE

J
22

1 RÈGLES

- 1.1 La régata sera régie par les règles telles que définies dans les règles de course de la voile.
- 1.2 Les règles de la classe J22 s'appliqueront.
- 1.3 La version française du présent document a préséance s'il y a une différence involontaire entre les documents.

2 AVIS AUX CONCURRENTS

- 2.1 Les avis aux concurrents seront affichés sur le tableau d'affichage officiel situé dans le pavillon du Club Nautique Jacques-Cartier
- 2.2 Il y aura une réunion des skippers au 0830 samedi matin seulement. Cette rencontre aura lieu sur la terrasse située en face du Club.

3 CHANGEMENTS AUX INSTRUCTIONS DE NAVIGATION

Toute modification des instructions de navigation sera affichée avant 0800 le jour de son entrée en vigueur, sauf que tout changement à l'horaire des courses sera affiché avant 1800 la veille de son entrée en vigueur.

4 SIGNAUX EFFECTUÉS À TERRE

- 4.1 Les signaux faits à terre seront affichés au mât du drapeau devant le club.
- 4.2 Lorsque le drapeau AP est affiché à terre, « 1 minute » est remplacé par « pas moins de 30 minutes » dans le signal de course AP.
- 4.3 Lorsque le drapeau Y est affiché à terre, le RRS 40 s'applique en tout temps sur l'eau. Cela modifie la règle 40 des règles de course de la voile.

5 CALENDRIER DES COURSES

5.1 Dates de course :

<u>Date</u>	<u>Course</u>	<u>Signal d'avertissement de course</u>
19 août	Course 1 Prochaines courses à suivre le plus tôt possible	1000
20 août	Prochaine course Prochaines courses à suivre le plus tôt possible	0930

- 5.2 Nombre de courses - un maximum de 8 courses seront parcourues.
- 5.3 Après un long report, pour avvertir les bateaux qu'une course ou une séquence de courses commencera bientôt, un drapeau orange sera affiché avec un son au moins quatre minutes avant qu'un signal d'avertissement ne s'affiche.
- 5.4 Le dimanche 20 août, aucun signal d'avertissement ne sera fait après 1430.

6 DRAPEAUX DE CLASSE

Le fanion numérique 2 sera utilisé comme signal d'avertissement au lieu du drapeau de classe.

7 ZONES DE COURSE

- 7.1 Toutes les courses seront disputées devant le Club Nautique, si la direction du vent le permet. Un tableau indiquant l'emplacement de l'aire de course est fourni à l'annexe B des présentes instructions de navigation.

8 LES PARCOURS

- 8.1 Le diagramme de l'annexe A montre les parcours, y compris les angles approximatifs entre les segments, l'ordre dans lequel les marques doivent être passées et le côté sur lequel chaque marque doit être laissée.
- 8.2 Au plus tard au signal d'avertissement, le bateau de signalisation du comité de course affichera le parcours à naviguer et le relèvement approximatif de la boussole de la première marque.
- 8.3 Lorsqu'il manque une marque de porte sous le vent, les bateaux doivent laisser la marque unique sous le vent à bâbord.
- 8.4 La **ligne de départ/arrivée est FERMÉE** pendant les courses utilisant le **trajet I**. Les compétiteurs ne peuvent traverser la ligne que pour le départ et l'arrivée.

9 MARQUES

- 9.1 La marque au vent sera un tétraèdre orange.
- 9.2 La marque de décalage sera une marque orange.
- 9.3 Les marques de porte seront des tétraèdres jaunes.
- 9.4 Les marques de départ seront un bâton affichant un drapeau orange sur le bateau de signalisation et un cylindre orange.
- 9.5 Les marques d'arrivée seront un bâton affichant un drapeau bleu sur le bateau de signalisation et un cylindre orange.
- 9.6 Si la marque 1 est modifiée, la marque de changement sera un tétraèdre jaune. Un changement de marque ultérieur utiliserait le tétraèdre orange d'origine.

10 LE DÉPART

- 10.1 La ligne de départ se fera entre le pavillon orange sur le bateau de signalisation à l'extrémité tribord et la marque cylindrique orange de départ à l'extrémité bâbord.
- 10.2 Un bateau qui démarre plus de 5 minutes après que son signal de départ sera marqué N'a pas démarré sans audience. Cela change le SDR A4 et A5.
- 10.3 Si une partie de la coque d'un bateau se trouve du côté de la trajectoire de la ligne de départ au moment de son signal de départ et qu'elle est identifiée, le comité de course tentera de diffuser son numéro de voile sur le canal VHF 71. Le défaut de faire une émission ou de la chronométrer avec exactitude ne constituera pas un motif de demande de réparation. Cela modifie l'alinéa 62.1a) du SDR.
- 10.4 Le drapeau U et les drapeaux noirs ne seront utilisés qu'après que le drapeau P, le drapeau I et le drapeau Z auront tous été utilisés pour les tentatives de départ précédentes de la même course.

11 CHANGEMENT DE L'ÉTAPE SUIVANTE DU PARCOURS

- 11.1 Pour changer la position de la marque suivante, le comité de course déposera une nouvelle marque, ou déplacera la ligne d'arrivée, et supprimera la marque d'origine dès que possible. S'il y a un changement ultérieur d'une marque de remplacement, elle sera remplacée par la marque d'origine.

12 L'ARRIVÉE

- 12.1 La ligne d'arrivée sera entre le personnel du bateau du comité de course affichant un drapeau bleu et la marque cylindrique orange d'arrivée.

13 DÉLAIS ET DÉLAIS CIBLES

- 13.1 Les délais et les délais cibles sont les suivants :

<i>Marque 1</i>	<i>Limite de</i>	<i>Objectif de</i>
<u>Délai limite</u>	<u>temps de course</u>	<u>temps de course</u>
30 minutes	90 minutes	50 minutes

- 13.2 Si aucun bateau n'a passé la marque 1 dans la limite de temps, la course sera abandonnée.
- 13.3 Si aucun bateau n'a terminé la course dans la limite de temps de course, la course sera abandonnée.
- 13.4 Le non-respect de l'heure cible de la course ne constituera pas un motif de réparation. Cela modifie l'alinéa 62.1a) du RRS.
- 13.5 Les bateaux qui ne terminent pas dans les 15 minutes suivant le premier bateau ayant terminé le parcours et passé l'arrivée seront notés 1 point de plus que le dernier bateau à terminer dans le délai imparti, sans audience. Cela modifie les RRS 35, A4 et A5.

14 PROTESTATIONS ET DEMANDES DE RÉPARATION

- 14.1 Des formulaires de protestation sont disponibles au bureau de la Capitainerie. Les protestations et les demandes de réparation ou de réouverture y seront livrées dans les délais appropriés.
- 14.2 La limite de temps de protestation est de 60 minutes après l'arrivée à quai du bateau de signalisation à la fin de la journée.
- 14.3 Les avis seront affichés au plus tard 30 minutes après la date limite de protestation pour informer les concurrents des audiences auxquelles ils sont parties ou nommés comme témoins. Les audiences auront lieu dans la salle de protestation, située à la capitainerie, dès que possible après la fin de l'heure de protestation.
- 14.4 Des avis de protestation du comité de course ou du comité de protestation seront affichés pour informer les bateaux en vertu de l'alinéa 61.1b) du SDR.
- 14.5 Le dernier jour prévu de course, une demande de réouverture d'audience doit être présentée
- Dans le délai imparti pour protester si la partie requérante a été informée de la décision la veille;
 - Au plus tard 30 minutes après que la partie requérante a été informée de la décision ce jour-là.
- Cela modifie le SDR 66.
- 14.6 Le dernier jour prévu de course, une demande de réparation fondée sur une décision du comité de protestation doit être présentée au plus tard 30 minutes après l'affiche de la décision. Cela modifie le RRS 62.2.

15 NOTATION

- 15.1 3 courses doivent être complétées pour constituer une série.
- 15.2 Lorsque moins de 5 courses ont été complétées, le score de série d'un bateau sera le total de ses scores de course.
- 15.3 Lorsque de 5 à 8 courses ont été complétées, le score de la série d'un bateau sera le total de ses scores de course, à l'exclusion de son pire score.

16 RÈGLEMENT DE SÉCURITÉ

- 16.1 Le bateau qui se retire d'une course doit en aviser le comité des courses le plus tôt possible.

17 REMPLACEMENT DE L'ÉQUIPAGE OU DE L'ÉQUIPEMENT

17.1 La substitution de concurrents ne sera pas autorisée sans l'approbation écrite préalable du comité de course.

17.2 La substitution d'équipement endommagé ou perdu n'est autorisée que si elle est autorisée par le comité de course. Les demandes de substitution sont présentées au comité à la première occasion raisonnable.

18 VÉRIFICATIONS DE L'ÉQUIPEMENT ET DES MESURES

Un bateau ou un équipement peut être inspecté à tout moment pour vérifier s'il est conforme aux règles de la classe et aux instructions de navigation. Sur l'eau, un bateau peut être chargé par un inspecteur de l'équipement ou un mesureur du comité de course de se rendre immédiatement à une zone désignée pour l'inspection.

19 PUBLICITÉ

Selon les règles de classe J22.

20 BATEAUX OFFICIELS

Le bateau du comité de course sera le bateau à moteur « La Détente », ou un remplaçant approprié, battant pavillon RC.

21 BATEAUX DE SOUTIEN

Aucun bateau de soutien n'est autorisé.

22 ÉLIMINATION DES DÉCHETS

Les bateaux ne doivent pas mettre de déchets à l'eau.

23 RESTRICTIONS DE TRANSPORT

Tous les bateaux doivent être dans l'eau avant 0900 samedi matin et ne doivent pas être tirés pendant la régata, sauf avec, et selon, les termes de l'autorisation écrite préalable du comité de course.

24 ÉQUIPEMENTS DE PLONGÉE ET PISCINES EN PLASTIQUE

Les appareils respiratoires sous-marins et les piscines en plastique ou leur équivalent ne doivent pas être utilisés autour des bateaux entre le signal préparatoire de la première course et la fin de la régata.

25 COMMUNICATION RADIO

25.1 Le comité de course utilisera le canal 71 pour toutes les communications avec les concurrents.

25.2 Sauf en cas d'urgence, un bateau ne doit ni effectuer ni recevoir de transmissions radio pendant la course qui ne sont pas accessibles à tous les bateaux. Cette restriction s'applique également aux téléphones mobiles.

26 PRIX

Des prix seront décernés pour les première, deuxième et troisième place.

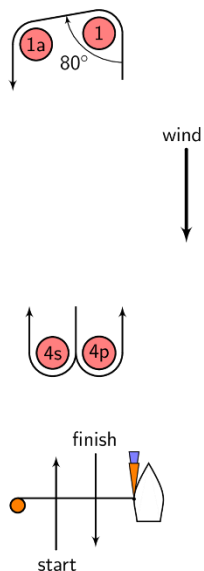
27 EXONÉRATION DE RESPONSABILITÉ

Les concurrents participent à la régata entièrement à leurs propres risques. Voir RRS 4, Décision de courir. L'autorité organisatrice n'acceptera aucune responsabilité pour les dommages matériels ou les blessures corporelles ou la mort subies en conjonction avec ou avant, pendant ou après la régata.

ANNEXE A – Parcours

Course LA

Windward Offset mark, Leeward Gate, Downwind finish.

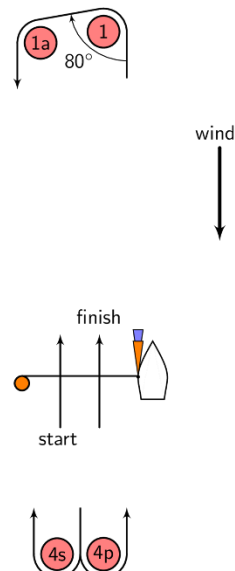


Signal Mark rounding order

- LA1 Start-1-1a-Finish
- LA2 Start-1-1a-4s/4p-1-1a-Finish
- LA3 Start-1-1a-4s/4p-1-1a-4s/4p-1-1a-Finish

Course I (Intermediate)

Windward Offset mark, Leeward Gate, Upwind finish.



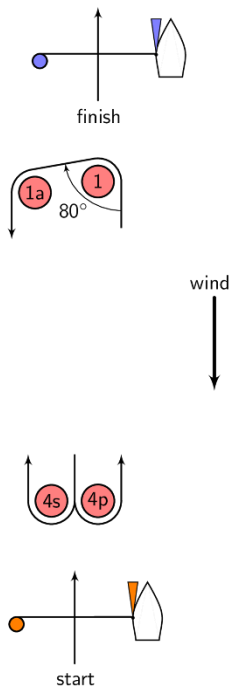
Signal Mark rounding order

- I1 Start-1-1a-4s/4p-Finish
- I2 Start-1-1a-4s/4p-1-1a-4s/4p-Finish

Note: For this course the finish line is closed (boats cannot cross it except when starting/finishing)

Course WA

Windward Offset mark, Leeward Gate, Upwind finish.

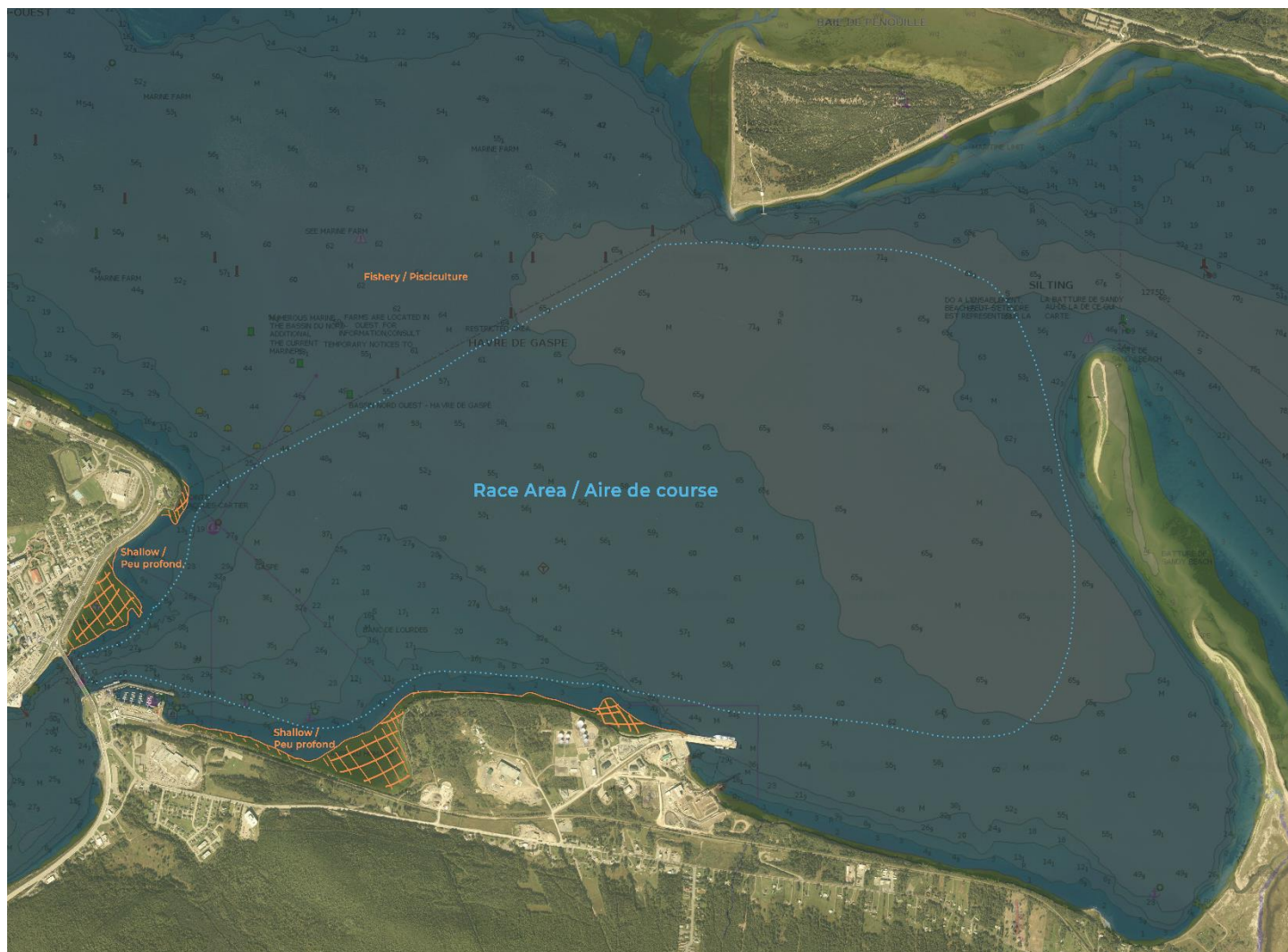


Signal Mark rounding order

- WA1 Start-1-1a-4s/4p-Finish
- WA2 Start-1-1a-4s/4p-1-1a-4s/4p-Finish

ANNEXE B – Aire de course

REMARQUE: Ce diagramme est montré comme une représentation de la zone de course proposée.
Ne pas utiliser à des fins de navigation.





J22 Canadian Championship

August 19-20, 2023

Organizing Authority: Club Nautique Jacques-Cartier
SAILING INSTRUCTIONS



1 RULES

- 1.1 The regatta will be governed by the rules as defined in The Racing Rules of Sailing.
- 1.2 The J22 Class rules will apply.
- 1.3 The French version of this document takes precedence if there is an unintended difference between documents.

2 NOTICES TO COMPETITORS

- 2.1 Notices to competitors will be posted on the official notice board located in the clubhouse of the Club Nautique Jacques-Cartier
- 2.2 There will be a skippers' meeting at 0830 Saturday morning only. This meeting will take place on the terrace situated in front of the Club.

3 CHANGES TO SAILING INSTRUCTIONS

Any change to the sailing instructions will be posted before 0800 on the day it will take effect, except that any change to the schedule of races will be posted by 1800 on the day before it will take effect.

4 SIGNALS MADE ASHORE

- 4.1 Signals made ashore will be displayed at the flag pole in front of the Club.
- 4.2 When flag AP is displayed ashore, '1 minute' is replaced with 'not less than 30 minutes' in the race signal AP.
- 4.3 When flag Y is displayed ashore, RRS 40 applies at all times while afloat. This changes Rule 40 of the Racing Rules of Sailing.

5 SCHEDULE OF RACES

- 5.1 Dates of racing:

<u>Date</u>	<u>Race</u>	<u>Warning Signal</u>
Aug. 19	Race 1	1000
	Next races to follow as soon after as possible	
Aug. 20	Next race	0930
	Next races To follow as soon after as possible	

- 5.2 Number of races - a maximum of 8 races will be sailed.
- 5.3 After a long postponement, to alert boats that a race or sequence of races will begin soon, an orange flag will be displayed with one sound at least four minutes before a warning signal is displayed.
- 5.4 On Sunday, August 20, no warning signal will be made after 1430.

6 CLASS FLAGS

The numerical pennant 2 will be used as the Warning signal instead of the class flag.

7 RACING AREAS

- 7.1 All races will be sailed in front of the Club Nautique, wind direction permitting.
A chart showing the location of the racing area is provided in Appendix B of these Sailing Instructions.

8 THE COURSES

- 8.1 The diagram in Addendum A shows the courses, including the approximate angles between legs, the order in which marks are to be passed, and the side on which each mark is to be left.
- 8.2 No later than the warning signal, the Race Committee signal boat will display the course to be sailed and the approximate compass bearing of the first mark.
- 8.3 When a leeward Gate mark is missing, boats shall round the single leeward mark to port.
- 8.4 The **start/finish line is CLOSED** while sailing **Course I**. Competitors cannot cross it except when starting or finishing.

9 MARKS

- 9.1 The Windward mark will be an orange tetrahedron.
- 9.2 The Offset mark will be an orange mark.
- 9.3 The Gate marks will be yellow tetrahedrons.
- 9.4 The starting marks will be a staff displaying an orange flag on the signal boat and an orange cylinder.
- 9.5 The finishing marks will be a staff displaying a blue flag on the signal boat and an orange cylinder.
- 9.6 If Mark 1 is changed, the change mark will be a yellow tetrahedron. A subsequent mark change would use the original orange tetrahedron.

10 THE START

- 10.1 The starting line will be between the orange flag on the signal boat at the starboard end and the start mark cylinder at the port end.
- 10.2 A boat starting later than 5 minutes after her starting signal will be scored Did Not Start without a hearing. This changes RRS A4 and A5.
- 10.3 If any part of a boat's hull is on the course side of the starting line at the time of her starting signal and she is identified, the race committee will attempt to broadcast her sail number on VHF channel 71. Failure to make a broadcast or to time it accurately will not be grounds for a request for redress. This changes RRS 62.1(a).
- 10.4 The U flag and black flags will only be used after the P flag, I flag and Z flag have all been used for previous attempted starts of the same race.

11 CHANGE OF THE NEXT LEG OF THE COURSE

- 11.1 To change the position of the next mark, the Race Committee will lay a new mark, or move the finish line, and remove the original mark as soon as possible. If there is a subsequent change of a replacement mark, it will be replaced by the original mark.

12 THE FINISH

- 12.1 The finishing line will be between the staff on the Race Committee boat displaying a blue flag and the orange cylinder finishing mark.

13 TIME LIMITS AND TARGET TIMES

- 13.1 Time limits and target times are as follows:

<i>Mark 1</i>	<i>Race</i>	<i>Race Target</i>
<u>Time Limit</u>	<u>Time Limit</u>	<u>Time</u>
30 minutes	90 minutes	50 minutes

- 13.2 If no boat has passed Mark 1 within the Mark 1 Time Limit, the race will be abandoned.
- 13.3 If no boat has finished the race within the Race Time Limit, the race will be abandoned.
- 13.4 Failure to meet the Race Target Time will not be grounds for redress. This changes RRS 62.1(a).
- 13.5 Boats failing to finish within 15 minutes after the first boat sails the course and finishes shall be scored 1 more than the last boat to finish within the time limit, without a hearing. This changes RRS 35, A4 and A5.

14 PROTESTS AND REQUESTS FOR REDRESS

- 14.1 Protest forms are available at the office of the Club Nautique Jacques-Cartier. Protests and requests for redress or reopening shall be delivered there within the appropriate time limit.
- 14.2 The protest time limit is 60 minutes after the signal boat docks at the end of the day.
- 14.3 Notices will be posted no later than 30 minutes after the protest time limit to inform competitors of hearings in which they are parties or named as witnesses. Hearings will be held in the protest room, located at the office of the Club Nautique, beginning as soon as possible after the end of protest time.
- 14.4 Notices of protests by the race committee or protest committee will be posted to inform boats under RRS 61.1(b).
- 14.5 On the last scheduled day of racing a request for reopening a hearing shall be delivered
 - (a) Within the protest time limit if the requesting party was informed of the decision on the previous day;
 - (b) No later than 30 minutes after the requesting party was informed of the decision on that day. This changes RRS 66.

14.6 On the last scheduled day of racing a request for redress based on a protest committee decision shall be delivered no later than 30 minutes after the decision was posted. This changes RRS 62.2.

15 SCORING

15.1 3 races are required to be completed to constitute a series.

15.2 When fewer than 5 races have been completed, a boat's series score will be the total of her race scores.

15.3 When from 5 to 8 races have been completed, a boat's series score will be the total of her race scores excluding her worst score.

16 SAFETY REGULATIONS

16.1 A boat that retires from a race shall notify the race committee as soon as possible.

17 REPLACEMENT OF CREW OR EQUIPMENT

17.1 Substitution of competitors shall not be allowed without prior written approval of the race committee.

17.2 Substitution of damaged or lost equipment shall not be allowed unless authorized by the race committee. Requests for substitution shall be made to the committee at the first reasonable opportunity.

18 EQUIPMENT AND MEASUREMENT CHECKS

A boat or equipment may be inspected at any time for compliance with the class rules and sailing instructions. On the water, a boat can be instructed by a race committee equipment inspector or measurer to proceed immediately to a designated area for inspection.

19 ADVERTISING

As per J22 class rules.

20 OFFICIAL BOATS

The Race Committee boat will be the motorboat "La Détente", or a suitable alternate, flying the RC flag.

21 SUPPORT BOATS

No support boats shall be allowed.

22 TRASH DISPOSAL

Boats shall not put trash in the water.

23 HAUL-OUT RESTRICTIONS

All boats must be in the water by 0900 Saturday morning and shall not be hauled out during the regatta except with, and according to, the terms of prior written permission of the race committee.

24 DIVING EQUIPMENT AND PLASTIC POOLS

Underwater breathing apparatus and plastic pools or their equivalent shall not be used around boats between the preparatory signal of the first race and the end of the regatta.

25 RADIO COMMUNICATION

25.1 Race committee will use Channel 71 for all communications with competitors.

25.2 Except in an emergency, a boat shall neither make or receive radio transmissions while racing not available to all boats. This restriction also applies to mobile telephones.

26 PRIZES

Prizes will be given for first, second, and third places.

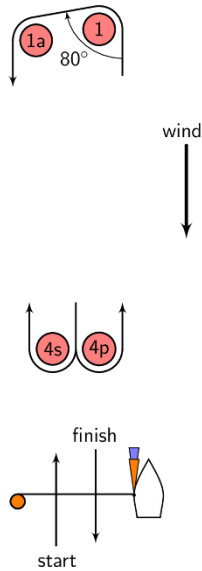
27 DISCLAIMER OF LIABILITY

Competitors participate in the regatta entirely at their own risk. See RRS 4, Decision to Race. The organizing authority will not accept any liability for material damage or personal injury or death sustained in conjunction with or prior to, during, or after the regatta.

ADDENDUM A – Courses

Course LA

Windward Offset mark, Leeward Gate, Downwind finish.

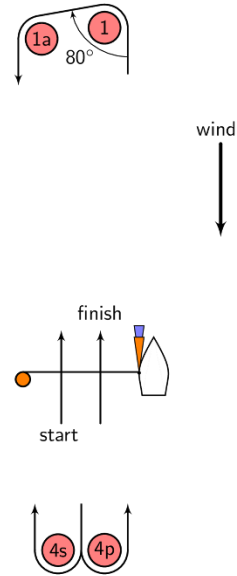


Signal Mark rounding order

- LA1 Start-1-1a-Finish
- LA2 Start-1-1a-4s/4p-1-1a-Finish
- LA3 Start-1-1a-4s/4p-1-1a-4s/4p-1-1a-Finish

Course I (Intermediate)

Windward Offset mark, Leeward Gate, Upwind finish.



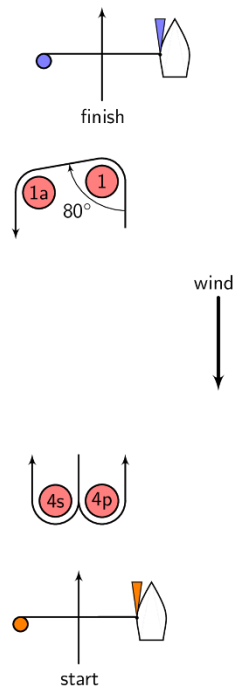
Signal Mark rounding order

- I1 Start-1-1a-4s/4p-Finish
- I2 Start-1-1a-4s/4p-1-1a-4s/4p-Finish

Note: For this course the finish line is closed (boats cannot cross it except when starting/finishing)

Course WA

Windward Offset mark, Leeward Gate, Upwind finish.



Signal Mark rounding order

- WA1 Start-1-1a-4s/4p-Finish
- WA2 Start-1-1a-4s/4p-1-1a-4s/4p-Finish

ADDENDUM B - Racing Area

NOTE: This diagram is shown as a depiction of the proposed racing area and is not up to date. Not to be used for navigation purposes. Do not enter the orange hatched zones, they are shoal / shallow waters.

